



# Co potřebuji vědět a udělat před nástupem mého dítěte do první třídy.

## Získejte potřebné informace

o školní zralosti a připravenosti, jak a kdy s přípravou dítěte začít, s kým se poradit, kdo rozhoduje o nástupu do školy a jak vybrat tu správnou.



napsala

Hana Otevřelová

speciální pedagožka, supervizorka, rodinná a párová psychoterapeutka

© 2025 Hana Otevřelová, [www.hanaotevrelova.cz](http://www.hanaotevrelova.cz)



Hana Otevřelová – Co potřebuji vědět a udělat před nástupem mého dítěte do první třídy.

# Co potřebuji vědět a udělat před nástupem mého dítěte do první třídy.

## Získejte potřebné informace

o školní zralosti a připravenosti – co tyto pojmy znamenají, jak a kdy začít s přípravou dítěte, s kým se poradit, kdo rozhoduje o nástupu do školy a jak vybrat tu správnou.

**Došlo k zásadní změně v legislativě – podle novely školského zákona se odklady školní docházky budou postupně rušit a mění se i termíny zápisů do prvních tříd.**

V tomto materiálu se dozvíte, co to znamená pro budoucí prvňáčky a jejich rodiče.



## Prohlášení

Tento materiál je mým autorským dílem. Proším, nešířte jej a neposkytujte dalším osobám bez mého souhlasu.

Obsah je připraven pro vaši inspiraci a podporu při práci s dětmi. Jakékoliv kroky, které se na jeho základě rozhodnete udělat, jsou plně ve vaší odpovědnosti.

Každý rodič i pedagog má jiné podmínky a možnosti. V textu najdete také tipy na produkty či služby jiných odborníků.

Vnímejte je prosím jako moje osobní doporučení, nikoliv jako záruku konkrétního výsledku.



## Hana Otevřelová – Co potřebuji vědět a udělat před nástupem mého dítěte do první třídy.

---

### Úvod

Připravený předškolák musí zvládnout spoustu „věcí“, aby mohl v září vyrazit do školy. Ale jaké to jsou věci? Co to vlastně má všechno umět? O všech zmíněných schopnostech, dovednostech a vývojových úkolech se dočtete v tomto e-booku. Za jeho stažení vám děkuji, v budoucnu vám poděkuje také vaše dítě.

**Ale protože váš šestiletý potomek zatím nic netuší o tom, co to vlastně má všechno zvládat, jste tady vy, jeho rodiče.**

**Jak prohlásil můj syn, když mu bylo pět let: „Už jsem se rozhodl. Já budu mít tři povolání. Budu hasič, policajt a tatínek.“**

Tedy jsme se zasmáli. V duchu jsem si ale říkala, že to poslední povolání, být tatínkem, se mu určitě vyplní. A být tatínkem nebo maminkou, to je tedy někdy hodně těžké povolání. Navíc na to nejsou žádné školy, kde by nás to naučili. Tak se to učíme jen praxí, předáváme to, co rodiče naučili nás. Jak dítě roste, postupně se začíná zařazovat do okolního světa, začne chodit do školky, pak ho čeká škola se všemi povinnostmi a změnami, které přináší. Nástup vašeho předškoláčka do první třídy bude změna pro všechny. Pro dítě i pro jeho okolí. Aby byl start do školy co nejlepší, si přejí všichni rodiče. Proto vznikl tento e-book. Má být návodem vám, rodičům, jak získat potřebné informace a rady.

**Já se řídím heslem: Informovaný rodič je chápající a podporující rodič.**

Vše máte ve svých rukou. Budete-li vědět, na co se zaměřit, čemu věnovat pozornost, přechod z pětiletého předškoláčka na připraveného školáka bude snadnější.

**Tak pojďme na to 😊:**

Pokud při čtení tohoto e-booku narazíte na něco, co vám nebude jasné, budete se chtít na něco zeptat, neváhejte mi napsat. A i když otázky mít nebudete, budu moc ráda, když mi napíšete, jak vám e-book pomohl, co se vám v něm líbilo nebo co byste potřebovali ještě vědět.

Napište mi na mail [hana.otevrelova@seznam.cz](mailto:hana.otevrelova@seznam.cz)



## 1. Co se skrývá pod pojmem připravený předškolák?

Abychom si mohli na tuto otázku odpovědět, **potřebujeme dítě poznat**. K tomu potřebujeme informace.

Ukažme si tři zdroje informací:



### 1.1. Dítě a jeho dosavadní vývoj

Každé dítě je jedinečné. Startovní čára může být pro každého jiná. Jak se dítě doposud vyvíjelo, má vliv na jeho budoucnost, tedy i na nástup do školy. Zamyslete se nad následujícími otázkami.

**Samozřejmě to neznamena, že bude mít dítě potíže ve škole nebo jinde, pokud se narodí předčasně, zpočátku se vyvíjí pomaleji, případně šlo o rizikové těhotenství. Vůbec ne. Jen chci dát úplný výčet věcí, na které je dobré nezapomenout, na které se mohou ptát další odborníci, pokud je oslovíte.**



## Hana Otevřelová – Co potřebuji vědět a udělat před nástupem mého dítěte do první třídy.

---

- **Těhotenství**

Proběhlo těhotenství bez komplikací? Nebyla nastávající maminka moc pracovně vytížená? Bylo těhotenství tzv. rizikové? Byla matka dítěte v těhotenství zdravá? Neprošla stresujícím obdobím? Užívala nějaké léky?

- **Porod**

Narodilo se vaše dítě předčasně? Narodilo se v termínu? Byl porod vyvolávaný, přirozený, císařským řezem? Byl porod dlouhý? Bylo dítě přidušené?

- **Psychomotorický vývoj**

Jak po narození probíhal vývoj vašeho dítěte? Bylo kojeno? Kdy začalo pást koníčky, otáčet se, sedět? Lezlo vaše dítě po čtyřech, nebo tuto fázi přeskočilo? Kdy začalo chodit? Kdy se začaly objevovat první slova, věty? Bylo vaše dítě tzv. klidné, nebo se stále budilo, plakalo, málo spalo? Byla pediatrem doporučena péče jiného odborníka, například rehabilitace Vojtovou metodou? Bylo vaše dítě často nemocné? Hospitalizované? Operované?

Pro školu je důležitá určitá úroveň tzv. psychomotorických funkcí. Ty jsou nutné pro bezproblémové čtení, psaní a počítání. Jde o rozsáhlé téma, proto se mu budeme věnovat v tomto e-booku samostatně.

- **Dědičnost**

Hraje také svoji roli. Uvedu jen dva příklady pro ukázkou. Pokud jsou rodiče menšího vzrůstu, jejich dítě bude s největší pravděpodobností také. Pokud byly (jsou) rodiče například dyslektiky, může sehrát dědičnost také svoji úlohu u jejich dítěte. Obdobných příkladů bychom mohli uvést několik.



## Hana Otevřelová – Co potřebuji vědět a udělat před nástupem mého dítěte do první třídy.

---

### 1.2. Rodina

Moc se mi líbí následující citát:

*Oženit se, založit rodinu, přijmout všechny děti, jež přijdou, zachovat je na tomto nejistém světě a dokonce, bude-li to možné, je trochu vést, to je podle mého přesvědčení nejvyšší meta, již může člověk dosáhnout.“*

*Franz Kafka*

Mnohokrát jsem si na něj vzpomněla. Určitě mi dáte za pravdu, že se dítě bude vyvíjet harmonicky nejlépe v rodině. Proto také rodina vznikla, proto je důležitá. Lidské mládě se o sebe není schopno postarat samo. Potřebuje mnoho let, než se samo postaví na vlastní nohy. Do té doby potřebuje podporu, aby své vývojové úkoly zvládlo co nejlépe.

#### Nejdůležitější osoby v životě dítěte a rodinné prostředí

Zpočátku je nejdůležitější maminka, která je vždy k dispozici. Vytváří okolo dítěte bezpečné prostředí, dává dítěti jistotu, že pokud bude potřeba, je tady, aby zažehkala všechny bolístky, poskytla náruč, když je potřeba. Nakrmila, přebalila, pochovala. Toto bezpečné prostředí se maminkám nejlépe vytváří, když samy cítí jistotu, o kterou se mohou opřít, tou jistotou je její partner, otec dítěte. Možná předchozí slova zní trochu otřepaně, ale pocit jistoty a stálosti dění a věcí okolo vašeho „mrněte“ jsou ohromně důležité. Také domov, tedy byt, dům, kde bydlíte, hraje svoji roli. Kde jsem doma? Kam patřím? Tam, kde mám svoji židličku u stolu, svůj pokojík, svoje hračky. Když to začne doma vonět, najdu mámu v kuchyni. Večer domů přichází táta, to znamená, že bude legrační pohádka... Táta s mámou se vzájemně doplňují.

Ne vždy je ale svět okolo dítěte poskládan takto harmonicky. Důležitá je celková rodinná atmosféra, zda je doma pohoda, nebo naopak dusno. Rodiče se třeba nedomluví, tzn., že jedna strana něco zakáže, druhá to povolí. Výsledkem je to, že dítě hledá snadnější cestu. Jindy mají rodiče přísné požadavky na dítě, takové dítě je úzkostlivé a rodičů se třeba bojí, protože na něho kladou vysoké nároky, které dítě není schopno plnit. Jindy může být táta v práci hodně dlouho, rodiče jsou rozvedeni, žijí odděleně. Svůj vliv mají také sourozenci, babičky, dědečkové, tety na hlídání. Výčet by mohl být dlouhý, ale není hlavním tématem tohoto e-booku.



## Hana Otevřelová – Co potřebuji vědět a udělat před nástupem mého dítěte do první třídy.

---

### Trávení společného času

Věnovat dítěti dostatek společně prožitého času je nadmíru důležité. Při společných činnostech se dítě učí, jak svět funguje. Má možnost sledovat, jak co děláte, vidí vás, jak řešíte různé situace, které přicházejí. Jste jednoduše řečeno pro vašeho potomka příkladem. Postupně přejímá všechny vaše způsoby chování a jednání. Podle nich se učí. To, jak věci děláte a řešíte vy, tak je bude řešit a dělat i vaše dítě. Nejde jen o výlety, spoustu kroužků, mnoho akcí. Jde hlavně o sdílení. Vyprávějte, jak jste se měli v práci, co jste přes den zažili, ptejte se, co dělalo ve školce, co kamarádi, jak bylo s mámou na pískovišti, jak ho táta učil jezdit na kole... Pověďte si, dejte najevo, že vás jeho zážitky i bolístky zajímají. Dětský svět je dobrou poznávaní, neustále proč, proč je někdy únavné, ale vydržte, určitě se vám to v dobrém vrátí. Udělejte si společné rituály. Třeba společné sledování večerníčku, hraní pexesa, míchání krupicové kaše...

### To, co chci sdělit, krásně vystihuje jeden starý vtíp.

Tatínek sedí s chlapcem v pokoji, otec čte noviny, chlapeček se stále na něco ptá.

„Tati, proč je tráva zelená?“

„Nevím“, odpoví otec.

„Tati, proč ptáci létají?“

„Nevím“ odpoví otec.

„Ty, tati, proč je v noci tma?“

„Nevím“.

„A tati, nevadí ti, že se tě pořád na něco ptám?“

„Nevadí, alespoň se něco dozvíš.“

Je potřeba ještě něco dodávat? Vtíp mluví za vše. Snad jen jedno staré přísloví: Kdo si hraje, nezlobí. Dítě se učí pomocí hry. A pokud bude navíc hra sdílená s mámou a tátou, to je tedy něco.



## Hana Otevřelová – Co potřebuji vědět a udělat před nástupem mého dítěte do první třídy.

---

### Výchovné styly

Každý z rodičů se snaží vychovávat své dítě co nejlépe. Předáváme jim to nejlepší z nás. Od malička je učíme, jak se mají chovat k dospělým i kamarádům. Děti postupně přejímají naše návyky i životní postoje. Často vychováváme naše děti tak, jako jsme byli vychováváni dříve my. Někdy dobře, jindy hůře. Třeba používáme nežádoucí stereotypy, které jsme jako děti od rodičů získali, což se často děje ve stresových situacích. Jindy je to naopak. Rozhodně matky a otcové nechtějí opakovat chyby svých rodičů, pokud z dětství mají negativní zkušenost. Potom se může stát, že v dobré víře vychovávají děti raději naopak: "Hlavně nechci vychovávat své dítě tak, jak vychovávali moji rodiče mě." Ne vždy je to správné řešení. Rodiče se tím dostanou z jednoho extrému k druhému, což není ta pravá cesta. Navíc výchovný styl našich rodičů máme tzv. „pod kůží“. Je těžké se ho zbavit, potlačit ho. Pokud nás rodiče vychovávali moc přísně, můžeme mít sklony opačné, dětem vše povolíme. Pak můžeme mít doma malého tyrana, se kterým si nebudeme vědět rady.

### Co to vlastně výchovný styl je?

Je to způsob, jak vašemu dítěti projevujete svou lásku. Jak ho omezujete, pokud překračuje stanovená pravidla. Jde nejdříve o pravidla uvnitř rodiny. Pak také o pravidla vnější. Nežijeme přece na pustém ostrově, žijeme mezi lidmi. Musíme chodit do školky, do školy, do práce, bavit se do společnosti.

### Pojďme se podívat, jaké výchovné styly známe. Ukažme si, jak se projevují děti, pokud se tyto styly používají.

Pomůžeme si názvy z odborné literatury, která rozeznává čtyři typy.



## Hana Otevřelová – Co potřebuji vědět a udělat před nástupem mého dítěte do první třídy.

---

### **Permisivní styl**

Rodič, který tento styl preferuje, projevuje dítěti lásku, je velmi vnímavý k potřebám dítěte, ale jeho požadavky na správné chování jsou malé, nároky na dítě nízké. Pokud už rodič po dítěti něco chce, nedotáhne to často dokonce, splnění úkolu nekontroluje. Pokud se toto opakuje, dítě rychle vycítí, že „to“ vlastně nemusí dělat. Potomek pak může rozhodovat sám za sebe. Nic jiného mu vlastně ani nezbyvá, nikdo jiný nerozhodne, rodiče většinu věcí tolerují. Konfrontovat se s dítětem je pro tyto rodiče těžké, často se střetu s dítětem raději vyhnou. Pokud přijde chvíle, kdy je chování dítěte potřeba usměrnit, bývá takovýto rodič pro dítě nepředvídatelný. Někdy potrestá, jindy nepotrestá. Nebo trestem často jen dítě straší, ale nakonec skutek utek. Jak tento způsob výchovy ovlivní dítě, které samo ještě není „hotové“? Zřejmě bude zmatené. Přejde trest? Nepřejde trest? Chovám se dobře, nebo špatně? Děti se pravidla a důsledky jejich nedodržování stále teprve učí chápat. Jak to mají ale pochopit, když reakce rodiče je pokaždé jiná? Když vedení rodičů je slabé? Dá se říct, že práva dětí jsou v tomto případě nadřazena povinností, které rodiče neumí vyžadovat, spíše se dítěti podřizují. Naučí-li se dítě takovému chování v rodině, jak se mu asi bude dařit mimo ni? Bude si dělat, co samo chce. Může být netolerantní, odmítat pravidla stanovená jinými lidmi, třeba paní učitelkou. Bude si možná málo věřit, protože nebude vědět, co je správně. Jeho pozornost může být roztříštěná, výkonnost nižší, vše mu zabere více času, ve skupině vrstevníků bude nejistě.

### **Autoritářský**

Rodiče, kteří používají tento direktivní styl, jsou na své děti hodně přísní, nároční, vyžadující. Vedení je příliš pevné. Není zde prostor pro vhodnou diskusi s dětmi. Základním principem této výchovy je odměna a trest. Tresty jsou často přísné, často se hubuje, případným chybám a „zlobení“ se věnuje hodně pozornosti. Rodiče vyžadují dodržování pravidel, což je v pořádku. Horší je již způsob, jak to prosazují. Nic nevysvětlují, nechtějí slyšet názor dítěte, pravidla nevysvětlují, důsledky nepopisují. Jen vyžadují. Je zde až na druhé koleji pochopení potřeb dítěte. Děti mívají malý prostor pro samostatné rozhodování a jednání. Otázkou pak je, kde se rozhodovat a jednat mají naučit, když k tomu nedostávají příležitost. Projevem takovéto výchovy je podřizování se, závislost na pochvalě. Ve škole se dítě může projevovat nižší sebeúctou, úzkostí, zlostí, agresivitou. Vztah mezi dospělým a dítětem může být chladný, odtahitý až nepřátelský. Děti mívají také častý sklon k sociální izolaci, chybí u nich spontánní chování.



## Hana Otevřelová – Co potřebuji vědět a udělat před nástupem mého dítěte do první třídy.

---

### **Zanedbávající**

Rodič vyznačující se zanedbávajícím stylem výchovy neklade na dítě žádné nebo jen malé nároky a neprojevuje mu lásku ani přízeň. Tito rodiče jsou „odtažití“ nebo „odmítaví“. Těmto rodičům se nedaří dát svému dítěti nějaký řád a jen zřídka dohlížejí na jeho chování z nezájmu nebo z nedostatku času. Mohou působit dojmem, že úmyslně odmítají dítě i své rodičovské povinnosti. Na dítě jsou kladeny minimální požadavky, nesystematické, nedůsledné, rodiče se nezajímají o dítě a jeho rozvoj. Jde o vztah bez citových projevů, někdy dokonce rodiče dítě odmítají. Co se stane, pokud se rodiče nestarají? Děti pak nedovedou své vlastní chování ovlivňovat, ve škole i jinde se pak projevují asociálně. Projevují se jako náladové, neumí oboustranně komunikovat, jsou citově zraněné, nesmělé, stažené do sebe, nemají dostatek sebevědomí.

### **Demokratický**

Tento typ rodiče zahrnuje své dítě láskou a přízní, sleduje a reaguje na potřeby dítěte, také umí správně omezovat chování dítěte, nepoužívá nevhodné tresty. Demokratický rodič může být náročný ohledně chování dítěte, avšak zároveň je vstřícný vůči jeho nápadům a názorům. Namísto trestání dítěte za negativní chování tento rodič jasně vymezí své představy o pozitivním chování a důsledcích, které bude vyvozovat z negativního chování: „Pojďme si o tom promluvit.“ Děti takto vychovávané mívají nejvyšší předpoklady k úspěchům v rodině i ve škole. Základem této výchovy jsou předem dohodnutá pravidla a kompromisy, jde o přijetí zodpovědnosti u všech členů rodiny. Demokratický výchovný styl bývá často označen jako nejvhodnější. Představuje určitou kombinaci výše popsaných stylů. Učitel či vychovatel zde méně přikazuje než u stylu autokratického, děti spíše podněcuje k samostatné činnosti a podporuje jejich iniciativu. Tento styl nejvíce pomáhá rozvíjet zatím ještě sociálně nezralou osobnost. Charakteristická pro tento styl výchovy je důslednost, pevné vedení, pružnost, otevřená komunikace, spolupráce. Děti mají dostatečný prostor pro rozvíjení své tvořivosti, učí se zodpovědnosti. Děti takto vychovávané jsou spolupracující, přátelské, nezávislé, vhodně se prosazují.



## Hana Otevřelová – Co potřebuji vědět a udělat před nástupem mého dítěte do první třídy.

---

### 1.3. Školka

Třetím zdrojem informací je mateřská škola. Většina dětí chodí do školky od tří let, postupně se učí žít a spolupracovat s vrstevníky, začleňovat se do kolektivu, respektovat vnější pravidla, která jsou jiná než doma. Setkávají se tu různé děti. Paní učitelka je jen jedna (někdy dvě). Děti se musí přizpůsobit režimu školky, který je pevně daný. Musí se do školky přijít do určité hodiny, ve stejný čas se podává svačinka, pak si děti hrají, plní úkoly, kreslí, staví. Pak přijde oběd. Některé děti odcházejí „po o“, jiné spí a odpočívají, pak jdou až „po spa“. Některé děti zůstávají ve školce až do doby, kdy se školka zavírá. Tráví tak mimo rodinu hodně času. Časový režim a stále se opakující činnosti během dne, pomáhají dětem zvykat si na dodržování pravidel. Děti se pak cítí jistěji a bezpečněji, pokud vědí, co přijde, co je čeká.

Školka je také místem, kde se děti začnou projevovat bez maminky. Paní učitelka je jen jedna, dětí hodně. Všechny se tak učí počkat, až na ně přijde řada. Učí se stolovat, samo se obléknout, obout. Školka je tedy dobrým místem pro postupnou socializaci. Všechny tyto dovednosti mohou děti vstřebávat pomalu, v klidu, mají na to několik let.

V různých krajích republiky je odlišná situace, pokud budeme brát v úvahu kapacitu mateřských školek. Někde je míst nedostatek, pak jsou rodiče rádi, pokud je jejich dítě do školky přijato ve třech, čtyřech letech. Někdy z důvodů mála volných míst ve školce nastoupí až v posledním školním roce před nástupem do první třídy.

**V každém případě je velmi důležité, aby dítě před nástupem do školy strávilo ve školce jeden rok.**

Často se rodiče ptají, zda má mateřská škola povinnost přijmout dítě rok před nástupem do 1. třídy do školky. Ano, toto udává školský zákon, který stanoví, že dítě, které dosáhne k 31. 8. daného školního roku pěti let, musí do školky nastoupit. Jde přednostně o dítě s místem trvalého pobytu v obci, která MŠ zřizuje. Pokud to z kapacitních důvodů není možné, je obec, ve které má dítě místo trvalého pobytu, povinna zajistit mu místo v jiné mateřské škole.



## Hana Otevřelová – Co potřebuji vědět a udělat před nástupem mého dítěte do první třídy.

---

Kromě toho, že školka dítěti pomáhá ve všech výše uvedených vývojových úkolech, plní také další důležité funkce. Paní učitelky s dětmi pracují, holčičky a kluci rozvíjejí potřebné schopnosti a dovednosti, na kterých učení ve škole staví. Děti se zdokonalují v tzv. dílčích funkcích, které jsou důležité v budoucnu pro psaní, čtení, počítání. Jde o koncentraci, zrakové a sluchové vnímání, paměť, motoriku hrubou i jemnou... O všech těchto funkcích se dočtete níže v tomto e-booku. Nyní se o tom zmiňuji z jiného důvodu. Paní učitelky mají zkušenosti. Vidí, zda dělá vaše dítě v průběhu času pokroky. Tím se dostáváme ke třetímu zdroji informací.

**Ptejte se ve školce, jak se vašemu dítěti daří.** Paní učitelky sice nejsou speciální pedagožky ani psycholožky, nemohou proto rozhodnout o školní zralosti dítěte. Jsou pedagožky, které s předškoláky pracují každý den. Můžete od nich získat odpovědi na vaše otázky. Získáte tím poslední dílek skládačky do naší trojice, jak dítě poznat.

I paní učitelky mají jasně daná pravidla, podle kterých postupují. V mateřských školách je to Rámcový vzdělávací program pro předškolní vzdělávání (RVP PV) – dokument MŠMT, který vymezuje jejich práci a povinnosti (od září 2025 navíc platí jeho nová verze). Starší verze ukládala povinnost pravidelně vás seznamovat s vývojem dítěte. V novém dokumentu už to není výslovně uvedeno. Dobré školky však s vámi tyto informace otevřeně sdílejí. Paní učitelky stále vedou pedagogickou diagnostiku (nově označovanou jako pedagogické diagnostikování). Proto vědí, co potřebuje právě vaše dítě pro svůj další rozvoj.

Paní učitelky se vás také mohou zeptat, zda uvažujete o odkladu školní docházky, jestli už byl vašemu dítěti odklad doporučen nebo schválen. Mohou vám také poskytnout informace, kde hledat podporu, pokud ji dítě potřebuje. Dají vám například kontakt na školské poradenské zařízení.

**V této kapitole jsme si ukázali, odkud můžeme o dítěti získat důležité poznatky – od něj samotného, z rodiny i ze školky.**

**V dalších kapitolách se pak podrobně zaměříme na jednotlivé oblasti školní zralosti a připravenosti.**



## 2. Sociální, citová a pracovní zralost

Od budoucího prvňáčka se očekává také vyzrálá úroveň citová, sociální i pracovní. Co si pod tím máme představit? Umět přiměřeně situaci ovládat své chování, podřídit se autoritě paní učitelky, zajímat se o spolužáky, navazovat kamarádství s ostatními dětmi, ustoupit od svých momentálních přání, podřídit se většině, neprosazovat se na úkor ostatních spolužáků. A konkrétně? Třeba pokud bude mluvit někdo jiný, neměl by skákat do řeči jinému dítěti nebo paní učitelce. Taky by měl umět počkat, až na něj přijde řada při různých úkolech. Jindy, pokud paní učitelka zadá práci ve skupince, měl by školáček umět spolupracovat, vhodně komunikovat, uplatnit a prosadit i své nápady mezi ostatními dětmi. K pracovní zralosti patří dovednosti jako odložit svůj aktuální zájem, udělat úkol, který právě zadala paní učitelka, i když se dítěti zrovna nechce. Také plnit i náročnější úkoly, soustředit se přiměřenou dobu na práci, úkoly dokončovat, pracovat samostatně, plnit i obtížné úkoly. Dále by měl školáček chápat a respektovat rozdíl mezi hrou a učením, mezi přestávkou a hodinou. Pro některé děti je náročné odloučení od maminky, případně dělit se o pozornost paní učitelky s jinými dětmi.

**Holčička po nástupu do první třídy byla plačtivá, smutná, stýskalo se jí po mamince, chtěla jít domů.** Ostýchala se před dětmi i paní učitelkou, bála se promluvit. I přes veškerou možnou péči a motivaci paní učitelky byla nová situace pro dívku náročná. V jejím emočním rozpoložení nebyla schopna přijímat nové věci, soustředit se. Známe to i my dospělí. Pokud nás ovládají silné emoce, nedaří se nám koncentrovat na práci a ostatní povinnosti. Prvně je nutné určité zklidnění, získání rovnováhy. Pak se teprve začne práce dařit.

**Jiným příkladem může být chlapec, pro kterého bylo těžké respektovat pravidla, podřídit se autoritě.** V podstatě si dělal, co chtěl. Odcházel jen tak z hodiny, začal svačit, hrál si s hračkami, zadání úkolu paní učitelkou ignoroval. Říkal, že se mu nechce, že to dělat nebude. Po motivaci paní učitelky, aby se o to pokusil, odpovídal, že to řekne tátovi, že ho to ve škole nebaví, že ty úkoly dělat nechce. Po další motivační snaze paní učitelky odpověděl, že řekne opět tátovi, ať ho dá do jiné školy, že tato je blbá. Paní učitelka opět trpělivě vysvětlovala, že se nic nezmění, v každé škole se dělají úkoly. Tak to ukončil slovy: „Tak jo, já zůstanu tady, ale řeknu tátovi, ať tuto školu koupí. Pak tu bude šéf táta, všichni ho budete muset poslouchat, já si pak budu dělat, co chci.“



### 3. Fyzická zralost a zdraví dítěte

Posouzení tělesné zralosti je v rukou dětského lékaře. Pediatr je také ten, kdo zná nejlépe psychomotorický vývoj dítěte od narození. Ví, zda se vaše dítě narodilo v termínu, případně předčasně, tedy bylo nedonošené. Ví, jak porod probíhal, zda byl „bezproblémový“, případně se vyskytly komplikace. Zná porodní váhu dítěte, zná Apgar skóre, kontroluje, zda dítě po narození prospívá zdárně, roste, přibývá na váze, kdy se začne otáčet, sedět, lézt, chodit... V případě potřeby navrhuje potřebnou péči, například rehabilitaci novorozence tzv. Vojtovou metodou. Sleduje projevy a vývojové posuny na pravidelných preventivních prohlídkách...

Jednoduše řečeno, je to odborník, který zná tělesný vývoj dítěte od A do Z. Za pediatrem také přicházíte, když je vaše dítě nemocné. Dětský lékař zná nejuceleněji zdravotní stav vašeho dítěte, ví, jak často bylo nemocné, jaké nemoci dítě mělo, od běžných dětských nemocí, přes například časté záněty středouší, až po nemoci závažnější, pobyty v nemocnici, operace, úrazy...

**Apgar skóre** je označení pro mezinárodně užívaný bodovací systém používaný k orientačnímu posouzení zdravotního stavu novorozence bezprostředně po narození. Vyjadřuje se třemi čísly v rozpětí od nuly do desítky (například 9 – 10 – 10), které jsou součtem hodnot zjištěných v první, páté a desáté minutě života dítěte. Každé ze sledovaných kritérií (puls, dech, svalové napětí, reakce na podráždění a zbarvení kůže) novorozence je ohodnoceno nulou až dvěma body. Čím nižší hodnoty, tím méně příznivý je stav dítěte.

**Vojtova metoda** je soubor cvičebních technik používaných k léčbě tělesných a psychických poruch. Jejím základním principem je fakt, že v centrálním nervovém systému člověka jsou geneticky zakódované vrozené pohybové vzory.

Ve zdravotní kartě vašeho současného předškoláka všechno zaznamenává.

**Také byl/je pediatr jedním z odborníků, který se vyjadřoval/vyjadřuje k odkladu školní docházky. Od školního roku 2025/2026 může pediatr doporučit odklad školní docházky jen u některých dětí!!! POZOR. Vše si podrobně probereme v kapitole 9.**



### Co pediatr nejčastěji během pětileté preventivní prohlídky sleduje?

Důležitá je **výška a váha** dítěte (obvykle kolem 120 cm výšky a 20 kg váhy). Posoudí **tvar těla** dítěte. Zda již ustupuje tuková vrstva příznačná pro předchozí vývojové období, zda se prodlužují končetiny, zda už tělo převládá vůči hlavě, která by již měla být menší. Někdy můžete zaslechnout termín filipínská míra. Dalším poznávacím znakem zralosti je, že začnou vypadávat mléčné zuby. Svoji roli také pevná kostra a rozvinuté svalstvo. Škola také znamená určitou fyzickou zátěž. Kluci a holky musí ve škole „usedět“ vyučování, unést aktovku. Doktor také zkontroluje jeho zrak, sluch, krevní tlak. Často provádí/ěl i orientační zkoušku školní zralosti. Prověřil/prověří zralost výtvarného a grafického projevu, znalost barev, úroveň výslovnosti, slovní zásoby.

### Opět odkazuji na kapitolu číslo 9, kde roli pediatra vzhledem k odkladům školní zralosti probereme podrobněji.

To, že dítě nedosahuje požadované tělesné výšky a váhy ještě nemusí znamenat, že není fyzicky zralé. I děti menšího věku úspěšně zvládnou požadavky školní výuky, neboť fyzické předpoklady jsou ovlivněny dalšími faktory, především dědičností. Jsou-li rodiče menšího věku, ani jejich dítě nebude splňovat průměrnou tělesnou výšku a hmotnost. Pokud se dítě narodilo předčasně, ale jeho vývoj probíhá standardně jako u jiných dětí, jen je celkově menší, nemusí ani roční odklad stačit na to, aby dítě dorostlo. Je-li v ostatních oblastech zralé a nemá-li žádné problémy, může zahájit povinnou školní docházku. Pediatr může doporučit odklad školní docházky např. z důvodu špatného zdravotního stavu dítěte (po náročné operaci, která vyžaduje dlouhodobou rekonvalescenci, v případě náhlého vážného onemocnění, plánované dlouhodobé hospitalizace, časté nemocnosti dítěte způsobené oslabením imunitního systému atd.). Dítě, které je zdravotně oslabené, často nemocné, bývá také rychleji unavitelné.

#### Filipínská míra

zjišťuje, zda ve fyzickém vývoji dítěte již došlo ke změně tělesných proporcí, konkrétně k prodloužení končetin. Jde o orientační zkoušku, která považuje za pravděpodobně školsky zralé dítě to, které rukou dosáhne přes vzpřímenou hlavu na ucho na protilehlé straně hlavy.

#### Kapalínův index

zjišťuje poměr míry a váhy dítěte. V ideálním případě má školsky zralé dítě měřit 120 cm a vážit 20 kg. Tím získáme ideální věk  $120:20 = 6$  let



#### 4. Školní zralost a školní připravenost

Často se používají pojmy školní zralost a školní připravenost. Oba termíny se někdy překrývají, pod každým se skrývá trochu něco jiného. Cílem obou je, aby dítě bylo připraveno celkově, po všech stránkách. O školní připravenosti (vnější výchovné podmínky) jsme si již řekli. Pojďme se tedy blíže věnovat, jak jsem slíbila, školní zralosti, tedy vnitřním vývojovým předpokladům.

Než přejdeme k jednotlivým oblastem školní zralosti, zastavme se u dvou podstatných hledisek, na které bychom měli stále myslet.

##### **Vše má svůj čas.**

Každé dítě je jiné. Každé dítě potřebuje na zvládnutí vývojových úkolů jiný časový prostor. Někdo začne chodit v jedenácti měsících, jiný udělá první krůčky až o dva měsíce později. Ve vyhrávání jednotlivých oblastí může být určité časové rozmezí. Je dobré si na rozdílnost při vyhrávání vzpomenout, pokud budeme s předškolákem dělat nějaké úkoly. Budeme-li po něm požadovat něco, na co není ještě zralé, nemůže v takovémto úkolu uspět. Spíše ho odradíme. Opačný extrém, tedy promeškat ten správný čas, také není správné. Příprava předškoláka by měla být pozvolná, nenásilná, respektující vývojový stupeň konkrétního dítěte.

##### **Co dříve a co později.**

Při rozvíjení jednotlivých oblastí postupujeme od jednodušších úkolů ke složitějším. Obtížnost úkolů stanovujeme podle možností dítěte. Nejvhodnější úkol je takový, při kterém zažije pocit úspěchu, pokud se mu daří. To ho bude motivovat k další činnosti, bude do ní mít chuť. Postupně můžeme náročnost úkolů zvyšovat. Cílem tedy je, najít ve všech sledovaných oblastech vhodnou náročnost pro dané dítě. Moc lehké úkoly nejsou motivační. Příliš těžký úkol může dítě odradit.

Tato dvě hlediska nám umožní rozpoznat včasné diagnostika, o které si povíme později.



#### 4.1. Koncentrace pozornosti

Pozornost je základním stavebním prvkem pro příjem informací. Jejím prostřednictvím děti poznávají své okolí, mohou se rozvíjet. Dokáže-li se dítě "vhodně" soustředit, jde ve školce i ve škole vše lépe, snadněji, přirozeněji. Co si ale představit pod slovem "vhodně"? Jaký je tedy úkol pozornosti? Hlavním posláním pozornosti je ze všech podnětů, které na dítě působí, vybrat ty, které právě potřebuje. Také naopak. Upozadit v dané chvíli ty podněty, které by byly spíše na obtíž. Takže, co znamená "vhodně se soustředit"?

**Jde o záměrnou pozornost, kdy má vaše dítě chuť se učit, poznávat, nemusíme ho do toho všemožně nutit. Předškolák by se měl soustředit na zadaný úkol minimálně 15 – 20 minut.**

##### Jak můžete rozpoznat potíže s koncentrací?

Často jde o brzy nastupující únavu pozornosti, kdy zpočátku soustředění dítěte rychle nastoupí, proto se ale také brzy unaví. Tato únava je častější při statické činnosti (třeba psaní ve škole). Jindy se zhoršená pozornost projeví v jejím kolísání. Chvíli se soustředí dítě kvalitně, jindy vůbec ne. To plete rodiče, když dítě přinese ze stejného diktátu v pondělí jedničku, jiné dny pětku. Další obtíž může být, že si dítě nedovede vybrat ze všech podnětů ty správné. Pak je zahlceno vším, co z okolí (vnějšího i vnitřního) přichází. Vše je stejně důležité, dítě je přesyceno. Což zpětně vede k "vypnutí" soustředění, čímž se "hlava" správně brání, nastupuje nezbytný odpočinek. Často se vyskytuje také překotnost, kdy dítě jedná ukvapeně, zbrkle, nedomyšlí následky.





#### 4.2. Sluchové vnímání

Od narození poznáváme svět díky smyslům. Sluchem vnímá dítě hodně podnětů ze svého okolí ještě před narozením. Slyší příjemný hlas lidí okolo něj. Konejšivý a uklidňující tón hlasu maminky. Postupně se sluchové vnímání zdokonaluje, tříbí. Po narození jsou ještě reakce na zvuk nediferencované, později začne rozlišovat zvuky příjemné od nepříjemných, s dalším vývojem dítě sluchové podněty lépe rozlišuje, učí se naslouchat, rozlišovat různé zvuky, řeč, rytmizaci říkadla, písniček, pohádek. Zpočátku vnímá dítě řeč jako celek, později se učí rozlišovat slova, slabiky, hlásky.



#### U dítěte posuzujeme tyto oblasti sluchového vnímání:

Sluchové rozlišování, které je nutné k odlišení krátkých a dlouhých samohlásek, dále musí sluch rozlišit tvrdost a měkkost samohlásek, slabik. Sluchová paměť je důležitá pro zapamatování si informací, které děti získávají sluchovou cestou od rodičů a učitelů. Sluch má pak ve škole také umět hlásky spojit dohromady do slabik a slov, ale také naopak, měl by je umět analyzovat. Pro úspěšný start ve škole je zralost popsaných sluchových funkcí nezbytná. Sledování těchto oblastí nám napoví, kterým částem sluchového vnímání je dobré se věnovat, protože jsou důležité pro školu, především pro psaní diktátů, ale také pro čtení.

#### Jak rozpoznat na projevu dítěte (ne)zralost sluchových funkcí?

Naslouchá dítě vyprávění? Dokáže vyslechnout celou pohádku, kterou mu předčítáte? Vydrží u čtení? Umí vám povyprávět, o čem jste četli? Umí dát dítě přednost tomu, co mu právě říkáte, a to i v případě, když slyší i jiné zvuky? Máte pocit, že vás dítě neposlouchá? Pamatuje si říkadla? Zapamatuje si instrukci, kterou mu říkáte? Máte někdy pocit, že vás dítě vůbec nevnímá? Nezralost výše pojmenovaných sluchových funkcí ovlivní úspěšnost budoucího školáka. Jejich nezralost může být příčinou specifických poruch učení, převážně dysortografie, také však dyslexie.



### 4.3. Zrakové vnímání

Od narození poznáváme svět díky smyslům. Zrakem vnímá dítě nejvíce podnětů okolo něj. Z postýlky nejdříve blízké osoby, později ho zaujmou pohybující se předměty. Postupně se zrakové vnímání zdokonaluje. Od pozorování lidí a předmětů se zrak zaměří na obrázky, knížky, tvary, písmenka, čísla... Zrakové vnímání se propojuje s motorikou, kdy dítě objeví vlastní ručičky, které se pohybují, taky skvěle chutnají, dále se sluchovým vnímáním, kdy se dítě pohledem otáčí za zvukem. A tak se postupně vše tříbí a zdokonaluje, propojením smyslového vnímání s motorikou dítě poznává svět.

#### **U dítěte posuzujeme tyto oblasti zrakového vnímání:**

Zrakové rozlišování detailu pomáhá dětem vidět rozdíly na obrázcích. Zrakové rozlišování otočených tvarů pomáhá dětem najít sice stejné obrázky, ale jinak otočené. Zraková analýza pomáhá dětem najít z celku jen nějakou část. Zraková syntéza pomáhá dětem naopak jednotlivé části spojit do celku. Zraková paměť pomáhá dětem si viděné obrázky a později slova zapamatovat. Pro úspěšný start ve škole je zralost popsaných zrakových funkcí nezbytná. Sledování těchto oblastí vám napoví, kterým částem vizuálního vnímání je dobré se věnovat, protože jsou důležité pro školu, především pro čtení.



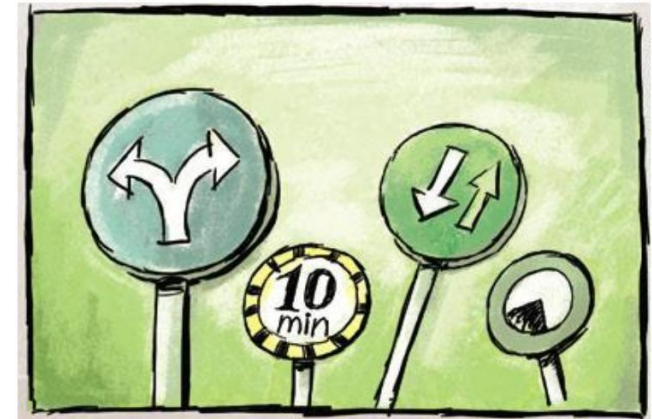
#### **Jak rozpoznat na projevu dítěte (ne)zralost zrakových funkcí?**

Daří se mu skládání puzzle? Sestaví obrázek z několika dílků (ze dvou, čtyřech, šesti, devíti – podle věku)? Najde mezi předměty ten, který chcete? Daří se mu najít rozdíl mezi dvěma podobnými obrázky? Hraje rádo pexeso? Nezralost zrakového vnímání ovlivní úspěšnost budoucího školáka. Správnému rozvoji zrakových funkcí se aktivně věnujeme už v předškolním věku.



#### 4.4. Orientace prostorová a časová

Rozvoj prostorového a časového vnímání je postupný proces. Jde o souhrn pohybu, zrakového, sluchového vnímání, v neposlední řadě se podílí také vnímání hmatové. Zpočátku novorozenec pouze leží, pak se začne batolit, lézt po čtyřech, stoupat si, chodit, běhat – tento postupný vývoj se zrcadlí také v jednotlivých krocích vnímání prostoru. Nejdříve dítě začíná chápat pojmy nahoře - dole, dále vpředu – vzadu, časem také vpravo – vlevo. Rozvíjí se také odhad pro velikost (raději větší lízátko než to menší), odhad pro vzdálenost. Dítě chápe, že prostor okolo něj nějak uspořádán – kam patří plyšáci, kde najdu hrníček, kde spím, že máma bude asi v kuchyni. Podobně se rozvíjí také časová orientace, kdy vše má svůj čas, kdy vstávám, kdy snídám, pak jdu do školky, kdy je čas na hraní, kdy na pohádku... Orientace v prostředí, v okolním světě i v praktickém životě přináší dítěti sociální informovanost. Ta je velmi důležitá pro rozlišování různých rolí a také možného rozdílného chování, které je s rolemi spojeno. Třeba mamince tykám, paní učitelce vykám, kamarádům řeknu ahoj, ale paní učitelce dobrý den. Dítě se tak učí žít v různých skupinách.



#### Jak se projeví dítě s (ne)zralým prostorovým a časovým vnímáním?

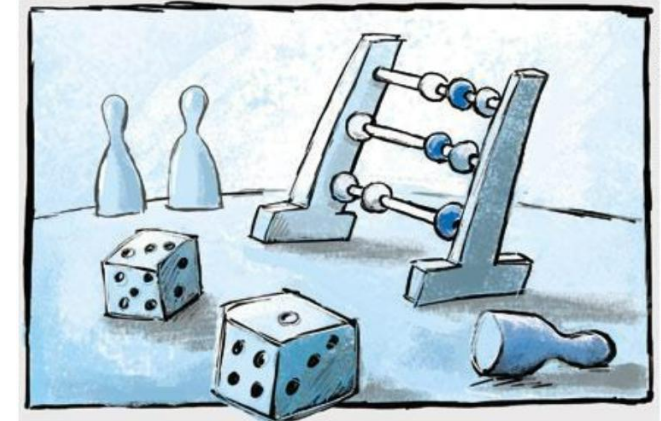
Zdá se vám, že dítě neumí odhadnout vzdálenost – třeba neubrzdí včas odrážedlo, vrazí do plotu, třeba chce položit sklenici na stůl, ale pustí ji dříve než nad stolem, sklenice pak spadne na zem? Při míčových hrách pravidelně spojí ruce dříve (později), než míč přiletí? Určí, který předmět je větší? Poznává, že se do otvoru větší předmět nemůže vejít? Naráží při pohybu často do nábytku? Nepamatuje si cestu do školky? Plete si často pojmy včera - zítra? Neorientuje se na svém těle – kde je ucho, obočí, brada...? Podobných příkladů může v běžných situacích najít mnoho.



#### 4.5. Předmatematické představy

Matematické představy se vyvíjejí postupně, a to stejně jako ostatní schopnosti a dovednosti, o kterých je pojednáno na jiných místech těchto stránek. Ale nejen to. Rozvoj matematických představ je na daných funkcích přímo závislý. Jde o rozvoj motoriky, díky pohybu a manipulaci s předměty poznává dítě svět. S motorikou se rozvíjí prostorové vnímání, vnímání času, co dříve, co později, stejně tak je důležité zrakové a sluchové vnímání, svoji roli zde hrají také rozumové předpoklady, matematika podporuje rozvoj myšlení. Tento soubor schopností a dovedností dohromady ovlivňuje pozitivně předmatematické představy (třídění, řazení, seskupování, porovnávání). Ty tvoří základ pro číselné představy – pochopení a určení množství, postupně dále chápání číselné řady, sčítání, odčítání, řešení slovních úloh.

Je nutné zmínit důležitost soustředění a zapamatování. V každodenních situacích je mnoho příležitostí, jak předčíselné a číselné schopnosti a dovednosti rozvíjet. Nezralost výše pojmenovaných funkcí ovlivní úspěšnost budoucího školáka. Jejich nezralost může být příčinou specifických poruch učení, převážně v matematice, může vzniknout dyskalkulie.



#### Jak se projeví dítě s (ne)zralými předmatematickými představami? Zkuste si odpovědět?

Rozumí dítě instrukcím, které zadáváte? Chápe a používá pojmy, které vypovídají o velikosti (například malý × velký)? Chápe a aplikuje pojmy, které vypovídají o rozměrech (například tlustý, tenký, úzký, široký, krátký, dlouhý, nízký, vysoký)? Umí přiřadit k číslu potřebný počet předmětů? Rozumí významu slov: nic, všechno, všichni, nikdo, málo, žádní, některé? Přidá předmět, pokud zní instrukce „o jeden více“? Ubere předmět, pokud zní instrukce „o jeden méně“? Rozezná, pojmenuje a nakreslí kruh, čtverec, trojúhelník, obdélník? Pokusí se s vizuální podporou vysvětlit, jak se liší třeba čtverec a obdélník? Seřadí čtyři/pět/šest předmětů podle velikosti? Rozumí stupňování přídavných jmen (například malý, menší, nejmenší; hubený, hubenější, nejhubenější)? Poznává, co do dané skupinky nepatří? Třídí podle druhu předměty (třeba věci, které patří do koupelny, mezi hračky, do kuchyně)? Třídí a seskupuje podle barvy/velikosti/tvaru? Daří se mu zobecňovat (například stůl, židle a skříň – to je nábytek)?



#### 4.6. Řeč

Vývoj budoucí řeči začíná zpočátku u čerstvě narozeného miminka reflexním křikem, který rodiče nemusí znepokojoval, postupně přechází do pobrukování, které je zpočátku nevědomé, ale postupně začíná sloužit k navazování kontaktu s blízkými lidmi. Táta s mámou komunikaci opětvují, na dítě mluví, řeč se může začít rozvíjet. Okolo prvního roku se objeví první slovo, kolem druhého roku už dítě obvykle mluví v jednoduchých větách. Stále přibývají nová slova, nové výrazy. Další rozvoj řeči záleží na tom, zda budeme všemožně rozvoj řeči podporovat. V rozšiřování slovní zásoby i ve správné výslovnosti mohou být u dětí velké rozdíly. Pokud jsou v řeči logopedické nedostatky i v pěti letech, je nutné vyhledat odbornou pomoc, pokud tak rodiče již neučinili dříve. Řeč má pro člověka zásadní význam, ovlivňuje a rozvíjí kvalitu myšlení, poznávání, učení.



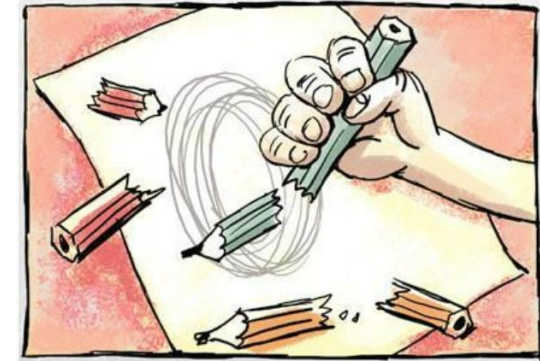
#### Jak se projeví (ne)zralost řeči u dětí?

Nejčastěji děti trápí špatná výslovnost některých hlásek, nejčastěji L,R,Ř, sykavek, často také Ť,Ď,Ň. Častým jevem je také opožděný vývoj řeči, kdy dítě po třetím roce nemluví vůbec, případně mu nikdo nerozumí. Pokud je postižena plynulost mluvení, hovoříme o kóktavosti. Vyskytují se také potíže s těžkopádnou artikulací, s nesprávnou výslovností sykavek a měkkých a tvrdých hlásek. Poruchy řeči mohou zásadně ovlivnit školní úspěšnost, čtení i psaní, nemluvě o zhoršeném postavení mezi vrstevníky, kteří jeho řeči nebudou rozumět. U dětí s řečovými nedostatky také často nacházíme nezralost hrubé a jemné motoriky, významný vliv má na správnou řeč také zrakové a sluchové vnímání. Je vhodné oslovit odborníka, poradit se s logopedem. Řečové nedostatky mohou přispět k propuknutí některých specifických poruch učení.



#### 4.7. Motorika

Správný vývoj dítěte sledují rodiče společně s pediatry od narození. Právě motorika je hlavním zdrojem informací, že je vše v pořádku. Dítě zvedá hlavičku, otáčí se, sedí, leze po čtyřech, stojí, chodí, běhá, kráčí po schodech a střídá nohy, jezdí na kole, lyžuje... Pokud vše dozrává ve správnou dobu, je rozvoj hrubé motoriky v pořádku. Rozvinutá hrubá motorika je základním stavebním kamenem motoriky jemné. Jemná motorika, jak již název napovídá, se zabývá drobnějšími pohyby. Ty jsou přesnější, účelnější, specializovanější. Sledujeme tři oblasti jemné motoriky, které jsou pro předškoláka důležité: Jemná motorika oka vede pohyb očí správným směrem. Jemná motorika mluvidel zajistí dobrý pohyb jazyka, rtů. Jemná motorika ruky se postará o spolupráci prstů. Čtení, psaní i počítání je ovlivněno také zralým spojením jemné a hrubé motoriky s vnímáním, tedy propojení pohybu s vnímáním zrakovým i sluchovým. Doma i ve školce se pohybová zralost prokáže na grafomotorickém projevu dítěte. Vidíme kresby, omalovánky, později i písmo. Můžeme sledovat sezení dítěte u stolu, zda drží správně tužku, zda kreslí rádo, nebo kreslení odmítají. Pro úspěšný start ve škole je zralost popsanych motorických funkcí nezbytná.



#### Jak rozpoznat na projevu dítěte nezralost pohybových funkcí?

Vyhýbá se pohybovým aktivitám? Je při běhání, skákání nešikovné? Je při pohybu neobratné? Při míčových hrách se mu nedaří míč chytat, házet správným směrem? Má potíže s koordinací? Kreslí dítě rádo? Drží správně při kreslení tužku? Omalovává rádo? Staví rádo lego? Nedaří se mu postavit komín z kostek? Naučilo se bez větších potíží jezdit na kole bez přídatných koleček? Hodně tlačí na pastelku? Nerado omalovává? Při vybarvování hodně přetahuje? Neumí podle předlohy nakreslit třeba čtverec, kruh? Čáry při kresbě jsou přerušované, kostřbaté? Zde bychom se také mohli zastavit i u pojmu lateralita. Jde o to, kterou ruku, nohu, ale i oko a ucho dítě preferuje.



## 5. Co by měli rodiče před nástupem do školy udělat?

**První krok jste již učinili. Čtete tento e-book.** Jste tedy rodiče, kteří nechtějí nic ponechat náhodě. Získáváte základní informace o školní zralosti.

**Zptejte se na své dítě ve školce.** O této možnosti jste se dočetli již výše. Jen si tedy připomeňme. Děti ve školce plní různé úkoly, paní učitelky mají zkušenosti, poznají, zda se chlapcům a holčičkám něco daří méně.

**Můžete s dítětem pracovat samostatně.** Vstup do školy je pro dítě významná událost. Většina dětí se těší, že na Vánoce pod stromečkem najdou penál, pastelky, často i sešity a různé pracovní listy pro předškoláky. Tyto pracovní listy mohou být prvním vodítkem. Můžete sledovat, zda úkoly zvládá, co se mu daří, zda má o úkoly zájem, zda u činnosti vydrží... Zde bych ráda upozornila na jednu důležitou věc. Je výhodné, pokud jako rodiče budete obeznámeni s tím, co to do budoucna pro vaše dítě bude znamenat, když se mu v pracovním listu/sešitu pro některé typy úkoly nebudou dařit. Třeba nenajde rozdíl mezi dvěma obrázky. Často rodiče s dětmi pracují, ale význam jednotlivých cvičení neznají. Je to přirozené, já také neznám problematiku třeba vašeho oboru. Proto klidně pište, pokusím se vám otázky zodpovídat. Budete-li dítě připravovat sami, využijte na domácí práci ucelené materiály, které prověří všechny schopnosti a dovednosti předškoláčka. Nic nezůstane zapomenuto. Je velkou výhodou, pokud jsou dané materiály doplněny o určitý návod, co, jak a proč sledovat. Získáte tak i zpětnou vazbu, že procvičujete vše, že to děláte správně, že je práce smysluplná. Pro tyto účely vzniká také můj nový e-book, který si klade za cíl, aby se rodiče stali „odborníky“ na přípravu svého dítěte.

**Můžete přihlásit dítě do předškolního kurzu.** Tyto kurzy vedou lidé, kteří mají odborné znalosti, praxi v oboru. Aby byl tento způsob přípravy dětí na školu přinesl to, co očekáváte, měl by splňovat určitá kritéria. Je dobré, pokud má takovýto kurz pravidelné lekce, často jednou týdně. Aby byl počet lekcí dostatečný, třeba deset, patnáct i více. Některé školky takovéto kurzy pro předškoláky pořádají. Po ukončení by rodiče měli dostat zpětnou vazbu.



## Hana Otevřelová – Co potřebuji vědět a udělat před nástupem mého dítěte do první třídy.

---

Já se například s rodiči setkám osobně, případně písemně seznámím s průběhem lekcí, s náplní, s tím, kde bylo dítě úspěšné, kde méně. Doporučím další postup, který bude ušitý na míru právě pro vaše dítě. Případně mohu upozornit, že je nutná ještě pomoc jiného specialisty – logopeda, fyzioterapeuta, dětského neurologa.

**Můžete si dohodnout individuální konzultaci u odborníka.** Ten prověří, zda je dítě na školu zralé. Posoudí všechny schopnosti a dovednosti, seznámí rodiče s výsledky. Velkou výhodou je zde fakt, že budete hned vědět, v jakých oblastech už je dítě zralé, kde by naopak potřebovalo ještě pomoci. Je dobré přijít včas. Pokud přijдете třeba hned v září nebo v říjnu bude mít předškolák před sebou celý rok. Výhoda spočívá v tom, že využijete tento časový prostor k podpoření ještě nezralých funkcí, které jsou pro školu nezbytné. Několik měsíců můžete trénovat potřebné. S odborníkem se můžete také dohodnout, jaká forma přípravy by byla nejlepší.

**Velmi přínosné jsou přednášky na toto téma.** Osobní kontakt je při takovýchto setkáních s rodiči výhodou, mohou se hned konkrétně ptát na to, co je trápí. Aktivně reagují na informace, které se dozvídají, vzájemně se inspirují a doplňují s ostatními posluchači. Některé školky (mateřská centra) pořádají podobné přednášky pro rodiče budoucích prvňáčků. Zvou odborníky, kteří přístupnou formou rodiče se vším potřebným seznámí. Sama takové přednášky nabízím, zájem o ně mají rodiče i učitelky mateřských škol. Často si se mnou po takovéto přednášce rodiče dohodnou soukromou konzultaci, případně zařadí své dítě do skupinového kurzu.

Někdy účast na přednášce není pro rodiče možná. I toto má řešení. Existují tzv. webináře. Jejich výhoda spočívá v tom, že můžete zůstat doma, stačí vám počítač a připojení k internetu. Já webináře pořádám ve večerních hodinách. To už děti spí, rodiče tak mít čas a klid k jeho sledování.

**Na mých webových stránkách se můžete přihlásit k odběru novinek. Hned zjistíte, jaký webinář právě nabízím. Budete-li chtít, můžete se objednat na konzultaci.**



## 6. Kdy s přípravou na školu začít?

Začátek posledního roku v mateřské škole je skvělá příležitost, jak dítě citlivě a přirozeně připravit na vstup do 1. třídy. Máte před sebou dostatek času, který se dá využít k postupnému posilování oblastí, jež jsou pro školu důležité. Každý malý krok v tomto období může dítěti výrazně ulehčit start školní docházky.

Protože se odklady školní docházky podle nové legislativy postupně ruší, už není možné spoléhat na případný odklad školní docházky. O to větší smysl má včasná a cílená příprava – přináší dítěti jistotu, vám rodičům klid a celé rodině více pohody při nástupu do školy.

Pokud chcete mít jistotu, že nic důležitého neunikne vaší pozornosti, ráda vám s přípravou pomohu. Nabízím individuální diagnostiku i praktické programy pro předškoláky, které si u mě můžete objednat. Společně najdeme cestu, aby vstup do školy byl pro vaše dítě lehký a radostný.

## 7. Co dělat, když mám pochybnosti, že moje dítě není na školu zralé?

Pokud máte pochybnosti o tom, zda je vaše dítě připravené na školu, neváhejte využít možnosti, které máte k dispozici – od rozhovoru s učitelkami v mateřské škole až po odbornou diagnostiku u speciálního pedagoga nebo psychologa. Díky tomu získáte jasnější představu o tom, co dítěti jde, kde potřebuje podporu a jak mu můžete pomoci.

Opět připomínám, že od školního roku 2025/26 se pravidla pro odklady školní docházky zásadně mění a spoléhat na odklad už není možné tak, jako dříve. Mnohem jistější je začít s přípravou včas – s dostatečným předstihem, postupně a hravou formou. Tak dítě získá potřebné dovednosti, sebevědomí i radost z učení a vy budete mít jistotu, že je na první třídu připravené.



## 8. Věk dítěte a rozdíly mezi chlapci a děvčaty

Věk vašeho dítěte je pro vstup do školy důležitý. Jistě není náhodné, že ve většině zemí posílají rodiče do školy dítě okolo věku šesti let. U nás to není jiné. Udává nám to i zákon. Školní docházka je povinná. **Do první třídy nastupují děti, které v daném roce dovrší věku šesti let nejpozději do 31. srpna.**

Tyto děti také podle zákona musí rodiče doprovodit k zápisu do školy. K zápisu se vrátím v jiné kapitole.

V první třídě se tak mohou setkat děti, které vzhledem k datu narození bude dělit i jeden celý rok. Například váš Jiřík, který se narodil 31. srpna (1. září bude mít šest let a jeden den) bude sedět s Maruškou vašich sousedů, která se narodila 3. září předchozího roku (do oslavy sedmých narozenin jí budou chybět jen tři dny). Bude je tedy dělit věkově skoro celý jeden rok. To je už ve vývoji dítěte velký rozdíl. Samozřejmě to neznamená, že děti narozené třeba v létě, jsou automaticky nezralé pro nástup do první třídy. Vždy záleží na individuální zralosti právě vašeho dítěte. Je ale určitě vhodné se nad touto skutečností zamyslet, případně se poradit u daných odborníků.

Někteří rodiče se ptají, zda je možné do první třídy přijmout dítě, které se narodilo po 31. srpnu. To znamená, že nastoupí v září do školy ve věku pěti let, ale šesté narozeniny bude slavit někdy během nového školního roku, tedy od září do června. Tato možnost tady je, školský zákon to umožňuje. Zde je ale podmínkou posouzení zralosti vašeho syna/dcery.

### Co zvážit vzhledem k věku:

Kdy je vaše dítě narozené?

Dovrší vaše dítě věku šesti let do 31. srpna daného roku?

Narodilo se vaše dítě v letních měsících?

Chci, aby mé dítě nastoupilo do školy ještě v pěti letech?



## Hana Otevřelová – Co potřebuji vědět a udělat před nástupem mého dítěte do první třídy.

---

**Školský zákon přímo říká:** „Dítě, které dosáhne šestého roku věku v době od září do konce června příslušného školního roku, může být přijato k plnění povinné školní docházky již v tomto školním roce, je-li přiměřeně tělesně i duševně vyspělé a požádá-li o to jeho zákonný zástupce. Podmínkou přijetí dítěte narozeného v období od září do konce prosince k plnění povinné školní docházky je doporučující vyjádření školského poradenského zařízení, podmínkou přijetí dítěte narozeného od ledna do konce června doporučující vyjádření školského poradenského zařízení a odborného lékaře, která k žádosti přiloží zákonný zástupce.“

Jednodušeji řečeno, pokud chcete, aby vaše dítě nastoupilo do školy ještě pětileté, je to možné. Pokud mu bude šest od září do konce kalendářního roku, musí toto posoudit školské poradenské zařízení – tedy PPP (psychologicko-pedagogická poradna).

Druhý případ je, že dítě bude slavit šesté narozeniny od ledna do června, pak potřebujete navíc „doporučující papír“ od odborného lékaře.

### **A jak je to se školní zralostí u dívek a chlapců? Je zde nějaký rozdíl?**

Odborníci i praxe nám ukazují, že kluci jsou za holčičkami trošku pozadu. Nejde ani tak o vědomosti, dovednosti. Jejich výkony v testech jsou srovnatelné s dívkami. Často se spíše mluví o sociální vyzrálosti, o menší vyrovnanosti. To se pak může jevit jako školní nezralost, jak bývají někdy hoši označováni. Pokud bychom zobecňovali, brali v úvahu skupinu chlapců a srovnali to se skupinou dívek, pak se mluví až o třech měsících, kdy kluci zaostávají za dívkami.



## 9. Informace k odkladu školní docházky

### Pravidla pro odklad školní docházky se v současnosti výrazně mění.

Ve školním roce 2025/2026 nastává takzvané přechodné období – některé děti ještě mohou mít odklad podle starých pravidel, jiné už jen podle nových. Od dalšího roku se možnosti zúží ještě více a postupně už nebude možné žádat o odklad jen kvůli „nezralosti“ dítěte vůbec. Jak přesně se to bude měnit, si podrobně vysvětlíme v této kapitole níže.

**Některé věci se ale nemění.** Každé dítě, které do 31. 8. daného roku dovrší 6 let, musíte k zápisu do základní školy přihlásit. To platí i tehdy, pokud budete chtít požádat o odklad. U zápisu podáte písemnou žádost o odklad řediteli školy. Spolu s žádostí budete potřebovat dva dokumenty: doporučení školského poradenského zařízení (PPP nebo SPC) a doporučení klinického psychologa nebo lékaře (v této kapitole si vysvětlíme, kdy může a kdy naopak nemůže jít o pediatra).

**Jestliže vaše dítě zůstane v mateřské škole o rok déle (odklad tedy prozatím dostane), čekají vás za rok obdobné povinnosti.**

Opět je nutné požádat o přijetí k plnění školní docházky, dítě tedy není automaticky do školy přijato.

Školský zákon také prozatím umožňuje zařadit děti do **přípravných tříd**. **Tady zdůrazňuji slovo PROZATÍM. I přípravné třídy se budou časem rušit. Od září 2029 přípravné třídy zaniknou** (poznámka – rušení neplatí pro přípravné třídy škol speciálních). Platí, že v přípravné třídě základní školy se mohou vzdělávat děti, u kterých je předpoklad, že tím vyrovná jejich vývoj. Přednostně jsou přijímány děti, kterým byl povolen odklad povinné školní docházky. Ne všechny školy však přípravné třídy zřizují. Pokud přípravnou třídu využijete, budete opět potřebovat žádost i doporučení.

**Někdy se rodiče ptají, zda je možné, aby dítě mělo dva odklady školní docházky za sebou.**

Odpověď je stručná: ne. Dítě může mít pouze jeden odklad školní docházky.

Dříve taky platilo, že pokud se u dítěte **po nástupu do 1. třídy** ukázala tělesná nebo duševní nezralost, mohl ředitel školy (se souhlasem rodičů) rozhodnout **o návratu dítěte zpět do mateřské školy** ještě v prvním pololetí. **Od školního roku 2025/2026 už tato možnost úplně zaniká.**



## Hana Otevřelová - Co potřebuji vědět a udělat před nástupem mého dítěte do první třídy.

---

Pro rodiče je teď hodně důležité vědět, že při odkladech školní docházky záleží na tom, ve kterém školním roce dítě do školy nastupuje. Pravidla se totiž mění. Neplatí už pro všechny děti stejně jako dříve.

Znamená to, že některé děti mohou mít odklad ještě podle starých pravidel, zatímco jiné už budou spadat pod pravidla nová.

### Jak to konkrétně vypadá právě pro školní rok 2025/2026.

#### **Dítě dosáhne 6 let od 1. 9. 2025 do 31. 3. 2026**

Odklad je možný jen tehdy, pokud zdravotní stav dítěte dlouhodobě neumožňuje jeho účast ve vyučování – a tato skutečnost je doložena doporučením odborníků. Už tedy nejde o odklad jen kvůli „nezralosti“. Budete potřebovat doporučení z PPP/SPC a odborného lékaře nebo klinického psychologa. Doporučení od pediatra už nestačí. Platí tedy **nová pravidla**.

#### **Dítě dosáhne 6 let od 1. 4. 2026 do 31. 8. 2026**

Pro tyto děti je možný odklad podle starých pravidel. Důvodem může být „pouhá nezralost“. Budete potřebovat doporučení z PPP/SPC a doporučení lékaře nebo klinického psychologa. V tomto období může být i pediatr. Platí zde ještě **stará pravidla**.

### V následujícím školním rok 2026/2027

#### **Děti, které dovrší 6 let od 1. 9. 2026 do 30. 6. 2027**

Odklad je možný se souhlasem PPP/SPC nebo klinického psychologa + doporučením odborného lékaře (pediatr už ne). Platí tedy **nová pravidla**.

#### **Děti, které dovrší 6 let od 1. 7. do 31. 8. 2027**

Odklad je také možný, ale zde může doporučení lékaře vystavit i pediatr. Platí zde ještě **stará pravidla**.

**Oproti roku 2025/2026 se tedy posouvají data: tehdy hranicí byl 31. březen, v roce 2026/2027 je to 30. červen.**



## 10. Co obnáší diagnostika školní zralosti?

**Mezi nepoužívanější patří tzv. Jiráskův test školní zralosti.**

Váš předškolaček nakreslí lidskou postavu, pomocí které zjišťujeme laterální, celkovou rozumovou úroveň a grafomotorické potíže. Napodobení psané věty, to je další úkol pro vaše dítě. Odborník sleduje schopnost soustředit se, ale také jak moc je schopné dítě vyvinout úsilí ke splnění úkolů. Obkreslení skupiny 10 teček je posledním úkolem z Jiráskova testu školní zralosti, který prokáže přesnost dítěte a zrakově pohybovou koordinaci.

Je vhodné dítěti předložit také tzv. **reverzní test**, kdy má dítě k dispozici 84 párů různých geometrických tvarů. Dítě má určit, zda jsou tvary shodné, nebo se liší tvarem a otočením.

Odborník sleduje další důležité ukazatele. Například zrakovou a sluchovou percepci, prostorovou orientaci, matematické představy, jak rozvinutou řeč dítě má, jaký byl jeho psychomotorický vývoj, mentální připravenost... Tedy všechny funkce, o kterých jste se dočetli již dříve v tomto e-booku.

Bude-li to potřeba, nabídne vám podporu ještě dalšího odborníka – logopeda, fyzioterapeuta, dětského neurologa...

Diagnostika by měla proběhnout v dopoledních hodinách, aby dítě nebylo unavené.

**Diagnostika školní zralosti neztrácí na významu, právě naopak.**

V době, kdy se odklady postupně ruší, je pro rodiče ještě důležitější mít jistotu, že jejich dítě půjde do školy připravené.

Já jsem velmi ráda, když jsou u vyšetření školní zralosti rodiče přítomni. To nebývá běžné. Ve školce to nevidíte a ani jinde vám to většinou neumožní. Hned uvidíte, co vaše dítě zvládá, v čem je silné a kde je dobré ho ještě podpořit.

**Nechtěli byste mít příležitost nahlédnout, co všechno vaše dítě už zvládá a kde se mu hodí podpora – ještě dřív, než přijde do školy? Já tedy ano.**



## 11. Zápis do školy

### Co je to zápis?

Zápisem vaše dítě přihlásíte ke školní docházce na vámi vybrané škole.

Do první třídy nastupují děti, které v daném roce dovrší věku šest let nejpozději do 31. srpna.

### Kdy se zápisy konají?

Dříve probíhaly zápisy vždy v průběhu měsíce dubna. Nově však platí, že **zápisy do 1. tříd probíhají od 15. ledna do 15. února**.

Konkrétní termín si určuje ředitel školy, proto je vždy dobré informovat se přímo na vybrané škole.

### Na zápis s sebou potřebujete:

1. občanský průkaz, rodný list dítěte, vyplněnou žádost (často dostupná online; některé školy nabízí i elektronickou verzi), u cizinců – cestovní doklady a povolení k pobytu,
2. pokud žádáte o odklad – doporučení od odborného lékaře (ne/pediatra – viz kapitola č.9) nebo klinického psychologa a posudek z PPP/SPC,
3. **nově také informaci**, zda dítě navštěvovalo mateřskou školu, individuální vzdělávání nebo přípravnou třídu, včetně uvedení školy.

**Zápis trvá pár minut**, formální část je rychlá a přímá.

Pokud je dítě přítomno, může následovat krátká hravá část, kde učitelka nenásilně sleduje dovednosti dítěte.

### Na co se paní učitelky zaměřují ve hravé části?

Je to různé. Nejčastěji se budou dítěte pravděpodobně ptát na jméno a příjmení, kolik je mu let, kde bydlí, jak se jmenuje maminka, tatínek... Dítě zazpívá písničku, odrecituje básničku, nakreslí obrázek lidské postavy. Paní učitelky bude zajímat, zda dítě rozezná tvary (kruh, trojúhelník, čtverec, obdélník), zda rozliší a určí pojmy nahoře, dole, vpravo, vlevo, vpředu, vzadu, zda rozezná barvy. Častým úkolem je sestavení domečku z různých tvarů, určení první hlásky ve slově. Během všech úkolů se může projevit samostatnost, nebojácnost, komunikativnost a soustředěnost kluků a holčiček.



## 12. Jakou školu vybrat?

Výběr školy záleží vás. Vy jste ti, kdo znají vaše dítě nejlépe. Také se jako rodiče dítěti věnujete svým přirozeným způsobem, vyznáváte určitý životní styl, který je dítěti blízký. Každý rodič má pro výběr té pravé školy svá kritéria, která jsou pro něj podstatná. Pro někoho je důležité, aby byla škola blízko bydliště, aby se děti mohly stýkat i po vyučování, udržovaly přirozené kontakty. Jiný rodič preferuje školu, která má určité zaměření, třeba sportovní třídy, výuku jazyků od první třídy. Někdo preferuje klasické vzdělávání, jiný by raději pro své dítě zvolil školu alternativní, třeba Montessori, waldorfskou školu. Rodiče se také rozhodují podle referencí od ostatních lidí, podle pověsti školy, podle délky družiny, podle výběru kroužků, které jednotlivé školy nabízejí. Výčet by mohl pokračovat. Určitě je ale přínosné, věnovat se výběru školy s předstihem. Jiné to budou mít s výběrem mámy a tátové z vesnic nebo malých měst, jiné přirozeně rodiče z míst, kde je škol hodně, výběr je širší.

### Co je dobré o škole zjistit?

- Prozkoumejte, jaké školy jsou ve vašem okolí. Udělejte si seznam těch, které se vám nejvíce zamlouvají, které by byly vhodné pro vaše dítě.
- O těchto školách si najděte informace, zjistěte si, zda pořádají nyní otevřené dveře. Běžte se do škol podívat. Uvidíte, jaký dojem na vás škola udělá. Co vyhovuje jednomu, nemusí být dobré pro jiného.
- Prohlédněte si webové stránky školy. Pročtěte si výroční zprávu. Ve výroční zprávě najdete spoustu důležitých informací – kolik žáků do školy chodí, kolik učitelů ve škole je plně kvalifikovaných, jaké jazyky škola nabízí, jak je škola vybavena, jaké speciální učebny mají, jak se dále učitelé vzdělávají, jaké aktivity škola v minulých letech dětem nabízela, zda pořádají celoškolní akce, zda jezdí na školu v přírodě... Významné jsou také informace o integraci dětí se speciálními vzdělávacími potřebami, s přístupem školy k nadaným dětem. Z výroční zprávy vyčtete, kolik dětí se úspěšně dostalo na gymnázia a jiné střední školy. Je dobré si však uvědomit, že tyto zprávy mapují minulé roky. Neznamená to, že to tak bude i v budoucnu. Je na vás, ověřit si, zda stejný trend bude škola prosazovat i nadále.
- Zjistěte si, zda má škola svoji jídelnu, hřiště, tělocvičnu, do kdy je školní družina...



## Hana Otevřelová - Co potřebuji vědět a udělat před nástupem mého dítěte do první třídy.

---

- Vše, co se z různých zdrojů dozvíte, si promyslete hlavně s ohledem na vaše dítě. Přihlédněte k temperamentu vašeho syna/dcery. Každá učitelka má jiný styl výuky, jiný temperament, jiné tempo. Temperamentnímu dítěti bude spíše vyhovovat učitelka stejného temperamentu a rychlejší tempo, větší tlak. Klidné dítě naopak uvítá klidnější zacházení a pozvolnější přístup. Toto „ideální“ doporučení má svá úskalí. Jsem si toho vědoma. Často se rodiče dopředu nedozví, která paní učitelka bude v 1. třídě učit.
- Pokud to škola umožní, jděte se podívat do hodin. Samozřejmě nejlépe do těch, kde učí pedagogové, kteří budou v dalším roce učit prvňáky.
- Ověřte si, jakými metodami budou učitelé učit. Zda například bude probíhat výuka matematiky klasickým způsobem, nebo podle metody prof. Hejného. Jakou metodou se budou učit děti číst...
- Ptejte se i děti, které již školu navštěvují, případně také jejich rodičů, jak jsou se školou spokojeni.
- Zvažte nároky jednotlivých škol. Škola s vysokými nároky, kterým dítě nebude stačit, může mít i negativní vliv. Dítě může postupně zažívat negativní emoce, odtud je již jen krůček k vytvoření negativního postoj ke škole. Pokud je přetěžováno dítě ve škole nebo doma rodiči, může dojít k neurotickým potížím a zdravotnímu oslabení. U dítěte se následně začnou projevovat reaktivní poruchy chování. Takové dítě může být následně agresivní, plaché nebo úzkostné a takto se potom oslabuje schopnost koncentrace pozornosti, která mohla být bez přetěžování v pořádku.

**Co znamená pojem spádová škola – to je důležitá informace pro vás.**

**Spádová škola** je základní škola určená pro vaše dítě podle **trvalého bydliště**.

Ředitel spádové školy má zákonnou povinnost **přednostně přijmout** děti, které k 31. srpnu příslušného roku dosáhnou šestého roku života a mají trvalý pobyt v jejím školském obvodu.

Pokud si rodiče zvolí jinou než spádovou školu, může dítěti vyhovět i tamní ředitel – ale je to již na jeho zvážení a nikoli zákonná povinnost.



## Nejčastější typy škol

- **Klasické základní školy jsou asi nejrozšířenější.** Určitě je znáte. Většina z nás do podobných chodila. Rozhodně se ale i v těchto školách hodně změnilo. Výuka je už jiná. Neučí se jenom frontálně, kdy učitel stojí před tabulí, děti jen sedí a poslouchají. V současnosti jsou děti více zapojovány, učitelé žáky motivují, rozvíjí zdravé komunikační postoje, společně řeší potíže, pokud nastanou. Děti pracují ve skupinkách, spolupracují na projektech a podobně.
- **Klasické základní školy, které jsou obohaceny o metodiku, která upřesňuje přístup k žákovi.** Například „Začít spolu“ (český termín pro mezinárodní program Step by Step). Jde o vzdělávací program, zdůrazňující individuální přístup k dítěti, partnerství školy, rodiny a širší společnosti v oblasti výchovy a vzdělávání.
- **Waldorfské školy.** Jedná se o nejčastější alternativní typ vzdělávání, podporuje individuální nadání a kreativitu a snaží se zajistit všestranný rozvoj dítěte. Kromě rozvoj znalostí, ale také se snaží rozvíjet umělecké schopnosti, řemeslo... Vyučuje se v blocích, kdy například jeden týden převládá v rozvrhu matematika, fyzika a chemie a druhý týden jazyky.
- **Montessori.** Tento typ škol se řídí několika základními principy: Dítě je tvůrcem sebe sama, při jeho úsilí mu stačí pomoci, aby to samo dokázalo. Důležité je spojování tělesné a duševní aktivity. Je potřeba vycházet z konkrétního poznání a manipulace s věcmi.
- **ScioŠkoly.** Síť soukromých škol, které se zaměřují na rozvoj kompetencí pro život, svobodu ve vzdělávání, projektovou výuku a kritické myšlení. Důraz kladou na to, aby dítě umělo pracovat samostatně i ve skupině, umělo se rozhodovat a hledat vlastní cestu.
- **Domácí vzdělávání.** V tomto případě vyučuje dítě rodič, případně zvolený pedagog. Dítě dochází do školy pouze na pravidelné přezkoušení.
- **Lesní školy.** Principem je učení venku a v přímém kontaktu s přírodou. Děti tráví velkou část dne venku, učí se z přírodních procesů, rozvíjejí ekologické myšlení a odolnost. Tento typ vzdělávání si získává stále větší oblibu mezi rodiči, kteří chtějí, aby jejich dítě vyrůstalo v úzkém spojení s přírodou.
- **Cizojazyčné školy,** případně školy dvojjazyčné.



## Hana Otevřelová - Co potřebuji vědět a udělat před nástupem mého dítěte do první třídy.

---

### Závěr

Děkuji vám, že jste dočetli až do konce. Věřím, že vše, co jste se dozvěděli v tomto e-booku, bude vám i vašemu dítěti k užítku. Vykonali jste první krok ke spokojenému školákovi. Informací jsem napsala opravdu hodně. Určitě máte nad čím přemýšlet, jak všechny tyto znalosti uplatnit při přípravě právě vašeho dítěte. Vy jste ti, kdo toho o dítěti ví nejvíce. Tento e-book je nástrojem k tomu, abyste zvážili všechny okolnosti školní zralosti, na žádnou nezapomněli. Budete mít dobrý pocit, že jste pro úspěšný školní start vašeho syna/dcery udělali maximum.

### Pár rad na závěr.

S předškolní přípravou začněte včas. Prevence je vždy lepší než řešit následky.

Oslovte odborníka, který se problematikou školní zralosti zabývá. Získáte odborné doporučení, jak s dítětem pracovat, které oblasti je potřeba posílit.

Na těchto oblastech pracujte s dítětem pravidelně. I příprava na školu může být zábavná a nenásilná.

Půjde-li do školy opravdu připravený předškoláček, bude ho škola bavit, bude do ní chodit rád.

**Pokud si nejste jisti, jak na tom vaše dítě je, ozvěte se mi. Začít můžeme konzultací online i osobně, pokračovat můžeme diagnostikou a třeba taky cílenou přípravou, ať je na vstup do školy vše připraveno.**

**Najdete mě na [www.hanaotevrelova.cz](http://www.hanaotevrelova.cz), na [Facebooku](#) i na [Instagramu](#).**

Případně pište e-mail na [hana.otevrelova@seznam.cz](mailto:hana.otevrelova@seznam.cz)

**Přeji vám hodně hezkých chvil strávených s vaším dítětem a úspěšný start do první třídy.**

**Děkuje vám Hanka Otevřelová**